

MORAXELLA BOVIS



Dis vroeg oggend en jy word wakker. Jou oë is baie seer. Jy sukkel om te sien en jou oë jeuk en brand.....

Sal dit jou:

Eetlus affekteer?

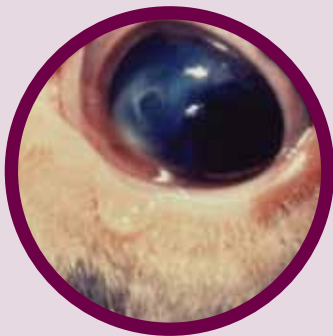
Geduld met jou vrou en kinders affekteer?

Dryfkrag by die werk affekteer?

Dieselfde tipe scenario is wat gebeur as jou beeste se oë geïnfekteer word met *Moraxella bovis*.....ook genoem "Pink-eye" in beeste.

Moraxella bovis is een van die hoof oorsake van seer oë by beeste en die siektetoestand wat in beeste veroorsaak word is besmetlike kerato konjunktivitis. *Moraxella bovis* is hoogs aansteeklik en veroorsaak epidemiese uitbreke (10 % - 76 %) van ooginfeksies.

Kerato-konjunktivitis is meer algemeen in jonger diere en die toestand is ook ernstiger. Ouer diere wat nog nie voorheen met *Moraxella bovis* in aanraking was nie, mag ook besmet raak. Beeste wat donker pigment om hulle oë het, is ook minder vatbaar vir infeksie. In 'n kudde is daar klinies gesonde draerdere wat die bakterieë in die oognasale buis huisves. Hierdie diere speel 'n belangrike rol in die verspreiding van die siekte. Wanneer diere ingekoop word, wat kliniese draerdere is, word die siekte dan in die kudde ingebring.



Figuur 1
Vroeg 7 – 14 dae infeksie



Figuur 2
Laat – 10 dae PLUS infeksie
Kliniese draerdere

VERSPREIDING

Verspreiding van die siekte kan direk met druppelbesmetting tussen diere geskied of indirek versprei word deur vlieë soos bv. die huisvlieg, gesigsvlieë of stalvlieë. Daar is ook gevind dat 'n mot, *Arcyophora longivalvis*, op oogsekresies van beeste voed en so die siekte verspei.

Die besmetlike oogsiektes kom meer dikwels voor in die somermaande wanneer vlieë, stof en ultravioletstrale meer voorkom. Stof en grasdeeltjies wat in die oog waai, kan die toestand vererger.

Oorbevolking van diere, 'n Vitamien A tekort, asook stres (vervoer van diere, ho temperature) kan ook die siektevoorkoms vermeerder.

Gelyktydige infeksies met organismes soos *Chlamydomphila pecorum*, Infeksieuse bees rinotrageitis, (IBR), Parainfluenta 3 (PI3), Adenovirusse asook die oogwurm *Thelazia* sp. mag 'n rol speel. Dit wil voorkom dat die besmetting nie van beeste na skape oorgedra word nie.

SIMPTOME

Die inkubasieperiode van *Moraxella bovis* kan varieer van 2 tot 3 dae tot selfs so lank as 3 weke wees. Een of albei oë mag aangetas word. Eerste tekens is tranerigheid, spasma van die ooglede, ligsensitiwiteit, swelling en verrooiing van die ooglede.

Aanvanklik is die ooguitloosel waterig en daarna etterig, wat veroorsaak dat die ooglede aanmekaar vaskleef. Die oogbal swel, verander van kleur na wit tot geel-blou en word ondeursigtig. Herstel begin wanneer bloedvaatjies op die kornea sigbaar word, maar 'n slegte teken is wanneer 'n seer op die oogbal ontwikkel wat tot permanente blindheid kan lei.

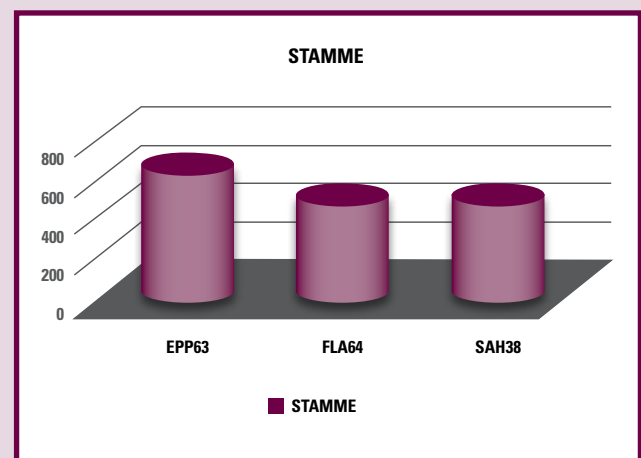
BEHEER

Die beste manier van beheer is om die siektetoestand te voorkom deur te ent 3 tot 6 weke voor verwagte uitbreke van *Moraxella bovis* met entstof byvoorbeeld **PILIGUARD® PINKEYE – 1 TRIVALENT**.

PILIGUARD® PINKEYE – 1 TRIVALENT:

- Is die enigste "one-shot" onderhuidse entstof
- Pinkeye voorkomende teenliggame kom in die bloed en trane voor van ingeente diere

Grafiek 1: Beskerm teen die 3 mees kruis beskermende stamme (EPP63, FLA64 and SAH38)



Die kalwers wat geënt is het tot amper 7 keer meer IgA teenliggame in hulle trane as kalwers wat nie geënt is nie.



PILIGUARD® PINKEYE - 1 TRIVALENT Reg. No. G2803 Wet 36/1947
 Contains chemically inactivated cultures of *Moraxella bovis* isolates referred to by Schering – Plough as Strains EPP 63, FLA 64 and SAH 38 in an oil emulsion adjuvant.

Wat sê die verbruiker?

- Mr Ian Fox beweer "Pinkeye" is 'n pes, hy sê daar is niks erger as blinde, siek kalwers of een oog beeste op jou gronde nie. Hy beweer die kostes van 'n geïnfekteerde kalf of bees is meer as R166/dier as jy al die behandelings, oogklappe en verlore produksie bymekaartel. Hy gebruik **PILIGUARD®** jaarliks vir sy bestaande kudde en ook vir nuwe diere wat aangekoop is en op die plaas arriveer vir die eerste keer.
- Mr John Abra sê om te voorkom is vir hom standaard op sy plaas. Hy sê vandat hy ent het hy nie uitbrake op sy plaas nie en dus is daar nie diere wat kondisie verloor of wat 'n bron van infeksie op sy plaas is nie.

Voorkoming in die vorm van insekbeheer is ook baie belangrik met spuitmiddels **DELETE X5**, of opgiemiddels **DELETE®**, of **DELETE® ALL** wat piretroïede bevat wat opgegië kan word.

BEHANDELING

Isoleer aangetaste diere aangesien hulle 'n bron van besmetting is. Hou hulle in die skadu in 'n stofvrye omgewing.

Oë moet met antibiotika behandel word en oogsalwe word bo aërosols en poeiers aanbeveel. Raadpleeg 'n veearts vir 'n aanbeveling oor watter middel beskikbaar is. Daar moet altyd met die behandeling aangehou word, omdat selfs gevalle wat soms hopeloos lyk dikwels selfs na 'n week of twee kan herstel.

Die binnespieerse toediening van 'n langwerkende tetrasikline soos bv. **REVERIN LA** word aanbeveel en sal ook die draertoestand kan uitkakel. Afhangend van die koste implikasie mag daar oorweeg word om die hele kudde te behandel. Waar erge korneale letsels voorkom, kan die derde ooglid oor die kornea vasgewerk word deur veearts, Vitimien A; D en E kan ook toegedien word, maar die waarde daarvan is twyfelagtig.

VERWYSINGS

- <http://landbou.com/kundiges/vra-vir-faffa/beeste-het-seer-oe>
- Bronne: Infectious Diseases of Livestock. Edited by J. A. W. Coetzer and R. C. Tustin ISBN 019 576171
- http://www.pinkeye.com.au/default.asp?_DOC_ID=782



DELETE® ALL Reg. No. G2837 Wet 36/1947
 Contains Amitraz 2.0% m/v, deltamethrin 0.5% m/v, piperonyl butoxide 2.0% m/v



DELETE X5 Reg. No. G3279 Wet 36/1947
 Contains Deltamethrin 5% m/v



DELETE® Reg. No. G2815 Wet 36/1947
 Contains Deltamethrin 0.50% m/v, piperonyl butoxide 2.0% m/v



REVERIN LA Reg. No. G3442 Wet 36/1947
 Each ml contains 200mg Oxytetracycline